

BULLETIN SUR LE MARCHÉ DU TRAVAIL

RÉGION MÉTROPOLITAINE DE RECENSEMENT DE MONTRÉAL¹

1^{er} SEMESTRE 2020

- ANALYSE DES GRANDS INDICATEURS DU MARCHÉ DU TRAVAIL
 - L'emploi
 - Le chômage
 - L'emploi et le chômage selon le groupe d'âge
 - L'emploi selon le sexe
 - L'emploi chez les personnes immigrantes
 - L'emploi selon les différents secteurs d'activité
 - Analyse selon les principales RMR canadiennes
- CONCLUSION – BILAN DU 1^{ER} SEMESTRE DE 2020
- ANNEXE – TABLEAUX DE DONNÉES

Dépôt légal – Bibliothèque et Archives nationales du Québec, 2020

Dépôt légal – Bibliothèque et Archives Canada, 2020

ISBN : 978-2-550-87588-8 (PDF)

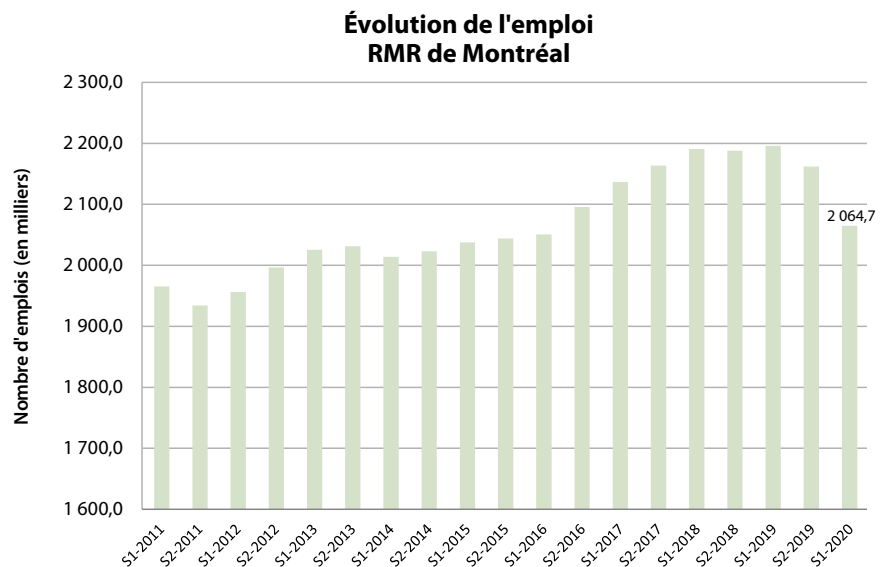
© Gouvernement du Québec

ANALYSE DES GRANDS INDICATEURS DU MARCHÉ DU TRAVAIL²

L'EMPLOI³

Au cours du premier semestre 2020, la région métropolitaine de recensement (RMR) de Montréal comptait 2 064 700 personnes ayant un emploi, soit 130 200 emplois de moins que le même semestre de l'année précédente. Ce nombre représente 51 % des emplois au Québec.

Avant le premier semestre 2020, la RMR de Montréal avait connu une hausse successive de l'emploi depuis dix semestres et enregistré un sommet de 2 237 100⁴ emplois en février 2020 précédant la pandémie.



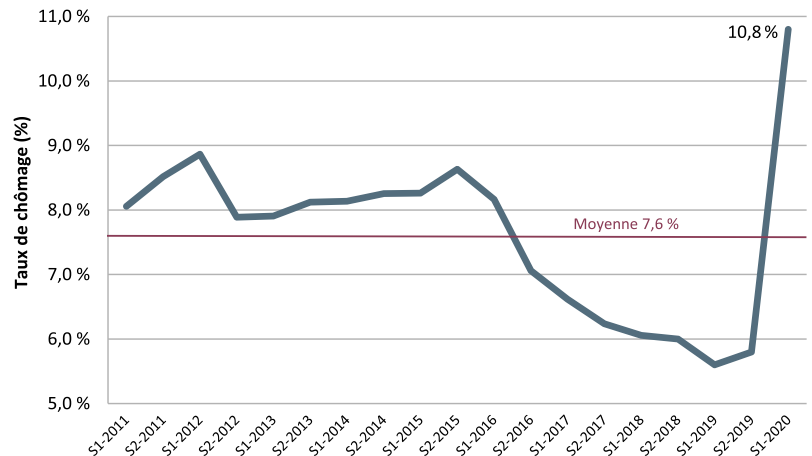
1. L'Enquête sur la population active de Statistique Canada comprend une importante série de variables exploitables pour l'analyse du marché du travail. L'analyse présentée ici tente d'observer l'évolution du marché du travail métropolitain à court, moyen et long termes. Pour y arriver, il a été nécessaire de faire un choix de variables. La plupart des données analysées sont des moyennes semestrielles et sont présentées en annexe sous forme de tableaux.
2. Les données sont adaptées de celles de l'Enquête sur la population active de Statistique Canada. Le fait qu'elles aient été utilisées ne constitue pas une approbation de cette analyse par Statistique Canada. Pour des précisions sur la variabilité des statistiques et sur les sources de données, veuillez consulter les [Définitions – Enquête sur la population active](#) et la [Note sur la méthodologie et les sources de données disponibles](#) sur le site Web d'Emploi-Québec.
3. Les données sont désaisonnalisées.
4. Donnée mensuelle désaisonnalisée.

LE CHÔMAGE⁵

Le nombre de personnes au chômage dans la RMR de Montréal a augmenté de 113 000 personnes au cours du premier semestre 2020, soit +83,1 %, par rapport au semestre précédent.

Ainsi, on constate que le taux de chômage a augmenté de 5,0 points de pourcentage depuis le semestre précédent, pour se situer à 10,8 %. C'est la plus grande hausse du taux de chômage semestriel depuis la dernière récession, après une baisse du nombre de chômeuses et de chômeurs en février 2020 (avant le début de la pandémie), avec un taux de chômage de 4,8 %⁶.

**Évolution du taux de chômage
RMR de Montréal**



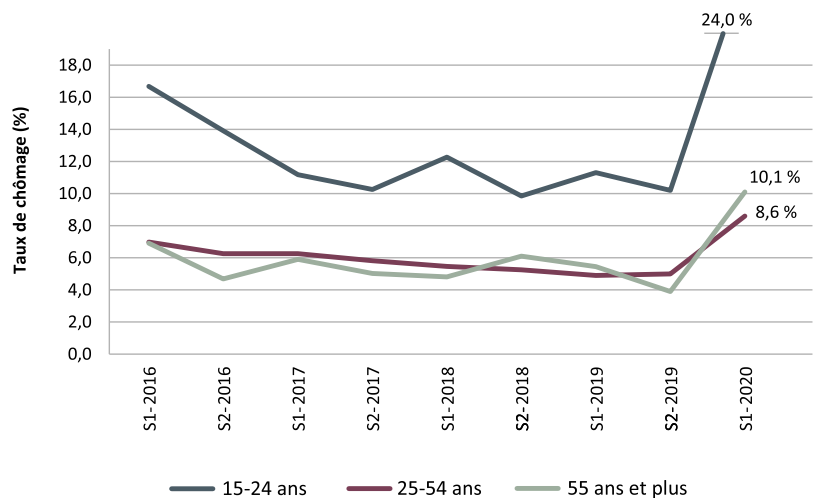
L'EMPLOI ET LE CHÔMAGE SELON LE GROUPE D'ÂGE⁷

Le premier semestre 2020, par rapport à la période équivalente de 2019, présente un niveau d'emploi à la baisse dans chaque catégorie, qu'il s'agisse des 15 à 24 ans (-28 100 emplois), des 25 à 54 ans (-59 000 emplois) ou des personnes de 55 ans et plus (-42 400 emplois).

On note également une hausse du nombre de chômeuses et de chômeurs chez les 15 à 24 ans (+38 500 personnes), chez les 25 à 54 ans (+57 600 personnes) et chez les 55 ans et plus (+19 500 personnes).

Le taux de chômage augmente alors de façon correspondante. Ainsi, chez les 25 à 54 ans, le taux de chômage s'élève à 8,6 %, soit une hausse de 3,7 points de pourcentage, alors que ce taux atteint 10,1 % chez les 55 ans et plus, soit une hausse de 4,7 points de pourcentage. Le taux de chômage des jeunes de 15 à 24 ans affiche, quant à lui, une hausse prononcée de 12,7 points de pourcentage, pour se fixer à 24,0 %, ce qui indique que près du quart de la population active de ce groupe d'âge est sans emploi. Il est important de considérer que les données relatives aux groupes d'âge proviennent d'un faible échantillon et peuvent présenter des écarts importants selon les périodes à l'étude.

**Évolution du taux de chômage par groupe d'âge
RMR de Montréal**



5. Les données sont désaisonnalisées.

6. Donnée mensuelle désaisonnalisée.

7. Les données de l'Enquête sur la population active relatives aux RMR, ventilées selon le groupe d'âge, le sexe et les personnes immigrantes, ne sont pas corrigées quant aux variations saisonnières. De plus, les données sur les secteurs d'activité présentées dans ce document ne sont pas désaisonnalisées. Elles ne peuvent pas être comparées à des données désaisonnalisées. Les données relatives à une période donnée ne peuvent, en conséquence, être comparées qu'à celles qui se rapportent à la période correspondante d'une autre année.

L'EMPLOI SELON LE SEXE⁸

La courbe de l'emploi est caractérisée par une baisse autant chez les hommes que chez les femmes. En effet, dans la RMR de Montréal, l'emploi a diminué chez les hommes de 4,7 % (-53 600 emplois), alors qu'il a diminué chez les femmes de 7,2 % (-75 700 emplois) au cours du premier semestre de 2020 par rapport à celui de 2019.

Au cours de ce premier semestre 2020, le taux de chômage des hommes a augmenté de 4,2 points de pourcentage, pour atteindre 10,9 %. Celui des femmes a, lui, connu une hausse de 6,0 points de pourcentage, pour se fixer à 10,8 %.

L'EMPLOI CHEZ LES PERSONNES IMMIGRANTES⁹

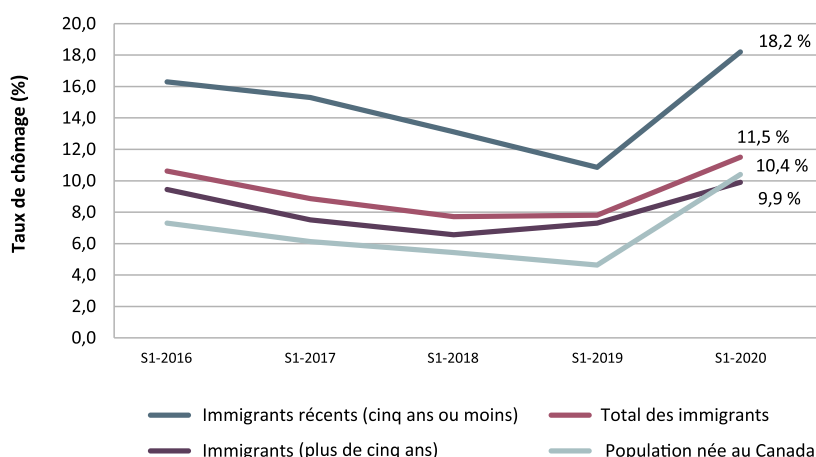
Par rapport au premier semestre 2019, les personnes immigrantes ont connu une décroissance de l'emploi au cours du premier semestre 2020, dans la RMR de Montréal, avec une baisse de 15 800 emplois (-2,5 %). Cette baisse s'observe particulièrement chez les personnes arrivées depuis plus de cinq ans (-31 900 emplois, -5,9 %).

Chez les personnes immigrantes qui sont arrivées au Québec depuis cinq ans ou moins, un groupe ayant des problématiques d'intégration généralement plus prononcées, on constate cependant une hausse importante du nombre d'emplois (+16 200 emplois, 18,5 %). Cette croissance s'explique par la hausse phénoménale de l'emploi de ce groupe de décembre 2019 à mars 2020, alors que nous étions en situation de pénurie de main-d'œuvre. La pandémie a toutefois éliminé plus de la moitié des emplois créés durant cette période. Les personnes nées au Canada connaissent, quant à elles, une diminution de l'emploi (-120 300 emplois, -8,0 %).

Le taux de chômage des personnes immigrantes était en hausse de 3,7 points de pourcentage pendant le premier semestre 2020 par rapport à la même période en 2019. Ce taux s'est établi à 11,5 %, ce qui renverse la tendance à la baisse constatée les six dernières années. Malgré la croissance enregistrée chez les personnes immigrantes arrivées au Québec depuis cinq ans ou moins, le taux de chômage de ce groupe demeure le plus élevé en s'établissant à 18,2 %. Notons que, chez les personnes nées au Canada, le taux de chômage était de 10,4 % au cours du premier semestre 2020, ce qui représente une hausse de 5,8 points de pourcentage par rapport au premier semestre 2019.

Le taux d'emploi des personnes immigrantes a diminué de 4,4 points de pourcentage pour atteindre 58,5 % au cours du premier semestre 2020 par rapport à la même période l'année précédente.

Évolution du taux de chômage des personnes immigrantes
RMR de Montréal



8. Les données ne sont pas désaisonnalisées.

9. Les données ne sont pas désaisonnalisées.

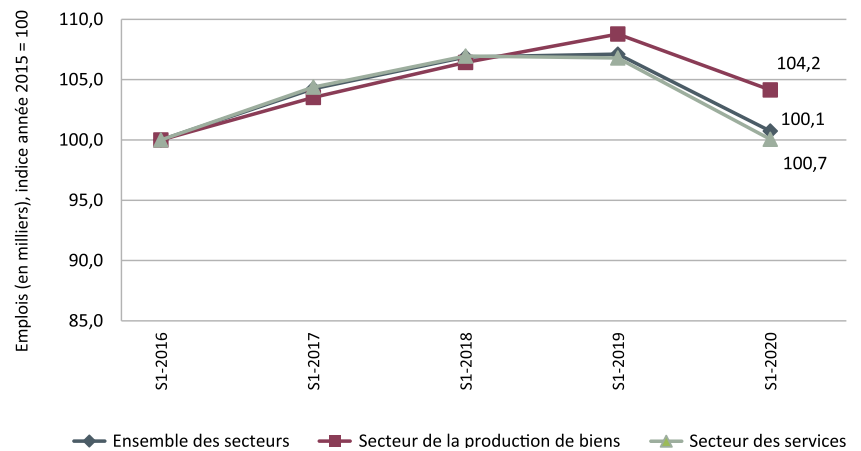
L'EMPLOI SELON LES DIFFÉRENTS SECTEURS D'ACTIVITÉ¹⁰

Tous les secteurs d'activité, mis à part le secteur de la construction, ont enregistré des pertes d'emplois. Après des hausses consécutives de l'emploi lors des trois premiers semestres de 2017 à 2019, le secteur de la production de biens a connu une baisse de l'emploi dans la RMR de Montréal, en 2020 (-15 500 emplois). C'est principalement dans le secteur de la fabrication (-17 500 emplois) que l'on constate cette diminution.

Le secteur des services est demeuré relativement stable lors des deux semestres précédents, bien qu'il ait enregistré une baisse de 114 700 emplois en raison de la pandémie. Les services liés à la production¹¹ ont, eux, enregistré une baisse de 1,8 % (-12 700 emplois). Par contre, cette baisse est beaucoup plus marquée pour les services gouvernementaux¹² (-50 700 emplois) et les services à la consommation¹³ (-51 300 emplois), soit une diminution de l'emploi de 9,0 %.

La pandémie a éliminé la majorité de la croissance de l'emploi depuis le premier semestre de 2016, dans l'ensemble des secteurs; le secteur de la production de biens a conservé environ 4,2 % de la croissance des cinq dernières années, alors que le secteur des services n'a conservé que 0,7 % de celle-ci.

Dynamique comparée de l'emploi - grands secteurs d'activité RMR de Montréal



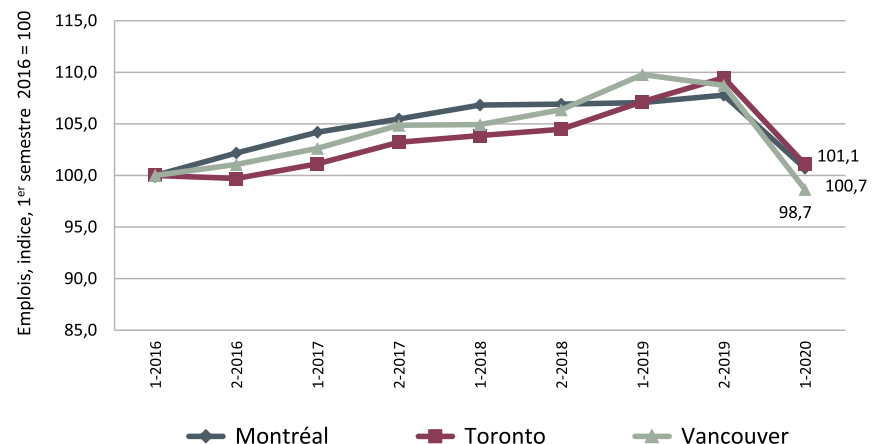
ANALYSE SELON LES PRINCIPALES RMR CANADIENNES¹⁴

Pour le premier semestre 2020, la RMR de Montréal a enregistré, par rapport au semestre précédent, la perte la moins élevée d'emplois, soit une baisse de 6,6 % (-145 620 emplois), alors que l'on constate, dans la RMR de Toronto, une diminution de 7,7 % (-270 120 emplois) et une baisse de 9,3 % (-136 270 emplois) dans la RMR de Vancouver.

Par rapport au semestre précédent, la RMR de Montréal a connu, par contre, une nette augmentation de son taux de chômage (10,8 %), avec une hausse de 5,0 points de pourcentage. Le taux de chômage de la RMR de Toronto (9,7 %) a, lui, augmenté de 4,0 points de pourcentage, tandis que la RMR de Vancouver (9,1 %) a enregistré une hausse 4,3 points de pourcentage.

Depuis le premier semestre 2016, le nombre d'emplois a augmenté de 0,7 % dans la RMR de Montréal. La RMR de Toronto montre une croissance de 1,1 % à ce chapitre, alors que celle de Vancouver présente une contraction de 1,3 % de son emploi pour la même période. Ces résultats montrent à nouveau que la pandémie a pratiquement éliminé la création d'emplois des cinq dernières années dans les trois principales RMR canadiennes.

Dynamique comparée de l'emploi dans les principales RMR canadiennes



10. Les données sont désaisonnalisées.

11. Ces services comprennent le commerce de gros; le transport et l'entreposage; la finance et les assurances; les services immobiliers et de location; les services professionnels, scientifiques et techniques; les services aux entreprises et aux bâtiments et les services de soutien.

12. Ces services comprennent les services d'enseignement, les soins de santé et d'assistance sociale et d'administrations publiques.

13. Ces services comprennent le commerce de détail et de gros, l'information, la culture et les loisirs, l'hébergement et les services de restauration ainsi que d'autres services.

14. Les données sont désaisonnalisées.

CONCLUSION – BILAN DU 1^{ER} SEMESTRE DE 2020

- Après une hausse successive de l'emploi depuis dix semestres et un sommet de l'emploi en février 2020, le marché du travail dans la RMR de Montréal s'est contracté durant le premier semestre de 2020 suivant le début de la pandémie avec une perte de 130 200 emplois, pour atteindre un total de 2 064 700 emplois dans la région.
- Comparativement aux principales RMR canadiennes, depuis les cinq dernières années, l'évolution du marché du travail de la métropole montréalaise se situe en milieu de peloton. Sous l'effet de la pandémie, les RMR de Montréal et de Toronto ont suivi des trajectoires similaires : la croissance des dernières années a été éliminée et le niveau de l'emploi a été rabaissé à des seuils légèrement supérieurs au niveau de 2016. L'emploi de la RMR de Vancouver s'est, lui, contracté à des seuils se rapprochant de ceux d'il y a près de sept ans.
- La RMR de Montréal a enregistré, par rapport au semestre précédent, la perte d'emplois la moins élevée durant la pandémie, soit une baisse de 6,6 %, alors que l'on constate, dans la RMR de Toronto, une diminution de 7,7 % et une baisse de 9,3 % dans la RMR de Vancouver.
- Le nombre de chômeuses et de chômeurs a augmenté de 83,1 % au cours du premier semestre de 2020, pour atteindre 113 000 personnes.
- Au premier semestre de 2019, la RMR de Montréal enregistrait le plus bas taux de chômage semestriel observé aux cours des 10 dernières années. Cependant, après le choc des derniers mois, on constate, au premier semestre de 2020, que le taux de chômage a pratiquement doublé pour se situer à 10,8 %.
- Le groupe des jeunes de 15 à 24 ans continue d'être désavantagé dans la situation actuelle en affichant un taux de chômage de 24,0 %, soit une hausse de 12,7 points de pourcentage, ce qui indique que près du quart de la population active de ce groupe d'âge est sans emploi.
- La pénurie de la main-d'œuvre pendant la période précédant la pandémie a accéléré l'intégration des immigrantes et des immigrants reçus depuis moins de cinq ans, ceux-ci étant le seul groupe à avoir enregistré une hausse de l'emploi (+16 200 emplois, 18,5 %). Par contre, le taux de chômage (18,2 %) de ce groupe est demeuré le plus élevé au cours du premier semestre 2020.
- L'impact de la pandémie a été plus sévère dans le secteur des services avec une baisse de 114 700 emplois, alors que, dans le secteur de la production des biens, on a constaté une baisse de 15 500 emplois.

ANNEXE – TABLEAUX DE DONNÉES

RMR de Montréal : caractéristiques de la population active

	1 ^{er} semestre 2020	Variation en volume depuis		Variation en % depuis	
		Semestre précédent	Même semestre - année précédente	Semestre précédent	Même semestre - année précédente
Population active (000)	2 313,6	-33,0	-12,2	-1,4	-0,5
Emploi (000)	2 064,7	-146,0	-130,2	-6,6	-5,9
Chômage (000)	248,9	113,0	117,9	83,1	90,0
Taux de chômage (%)	10,8	5,0	5,2		
Taux d'activité (%)	65,1	-1,5	-1,4		
Taux d'emploi (%)	58,1	-4,6	-4,6		

Source : Statistique Canada, *Enquête sur la population active* (données désaisonnalisées, moyennes semestrielles).

RMR de Montréal : caractéristiques de la population active âgée de 15 à 24 ans

	1 ^{er} semestre 2020	Variation en volume depuis	Variation en % depuis
		Même semestre - année précédente	Même semestre - année précédente
Population active (000)	294,0	10,4	3,7
Emploi (000)	223,5	-28,1	-11,2
Chômage (000)	70,5	38,5	120,3
Taux de chômage (%)	24,0	12,7	
Taux d'activité (%)	61,3	-0,5	
Taux d'emploi (%)	46,6	-8,2	

Source : Statistique Canada, *Enquête sur la population active* (données non désaisonnalisées, moyennes semestrielles).

RMR de Montréal : caractéristiques de la population active âgée de 25 à 54 ans

	1 ^{er} semestre 2020	Variation en volume depuis	Variation en % depuis
		Même semestre - année précédente	Même semestre - année précédente
Population active (000)	1 570,8	-1,4	-0,1
Emploi (000)	1 435,8	-59,0	-3,9
Chômage (000)	135,0	57,6	74,4
Taux de chômage (%)	8,6	3,7	
Taux d'activité (%)	86,5	-1,8	
Taux d'emploi (%)	79,1	-4,8	

Source : Statistique Canada, *Enquête sur la population active* (données non désaisonnalisées, moyennes semestrielles).

RMR de Montréal : caractéristiques de la population active âgée de 55 ans et plus

	1 ^{er} semestre 2020	Variation en volume depuis	Variation en % depuis
		Même semestre - année précédente	Même semestre - année précédente
Population active (000)	441,6	-22,9	-4,9
Emploi (000)	396,9	-42,4	-9,7
Chômage (000)	44,7	19,5	77,4
Taux de chômage (%)	10,1	4,7	
Taux d'activité (%)	35,1	-1,8	
Taux d'emploi (%)	31,6	-3,3	

Source : Statistique Canada, *Enquête sur la population active* (données non désaisonnalisées, moyennes semestrielles).

RMR de Montréal : caractéristiques de la population active âgée de 15 à 64 ans

	1 ^{er} semestre 2020	Variation en volume depuis	Variation en % depuis
		Même semestre - année précédente	Même semestre - année précédente
Population active (000)	2 221,3	-1,9	-0,1
Emploi (000)	1 978,5	-116,3	-5,6
Chômage (000)	242,9	114,5	89,2
Taux de chômage (%)	10,9	5,1	
Taux d'activité (%)	78,5	-1,2	
Taux d'emploi (%)	69,9	-5,2	

Source : Statistique Canada, *Enquête sur la population active* (données non désaisonnalisées, moyennes semestrielles).

RMR de Montréal : caractéristiques de la population active - Hommes

	1 ^{er} semestre 2020	Variation en volume depuis	Variation en % depuis
		Même semestre - année précédente	Même semestre - année précédente
Population active (000)	1 214,8	-3,7	-0,3
Emploi (000)	1 082,8	-53,6	-4,7
Chômage (000)	132,1	49,9	60,7
Taux de chômage (%)	10,9	4,2	
Taux d'activité (%)	69,1	-1,5	
Taux d'emploi (%)	61,6	-4,2	

Source : Statistique Canada, *Enquête sur la population active* (données non désaisonnalisées, moyennes semestrielles).

RMR de Montréal : caractéristiques de la population active - Femmes

	1 ^{er} semestre 2020	Variation en volume depuis	Variation en % depuis
		Même semestre - année précédente	Même semestre - année précédente
Population active (000)	1 091,6	-10,0	-0,9
Emploi (000)	973,5	-75,7	-7,2
Chômage (000)	118,1	65,6	125,0
Taux de chômage (%)	10,8	6,0	
Taux d'activité (%)	60,8	-1,4	
Taux d'emploi (%)	54,2	-5,0	

Source : Statistique Canada, *Enquête sur la population active* (données non désaisonnalisées, moyennes semestrielles).

RMR de Montréal : caractéristiques de la population active immigrante

	1 ^{er} semestre 2020	Variation en volume depuis	Variation en % depuis
		Même semestre - année précédente	Même semestre - année précédente
Population active (000)	690,1	10,0	1,5
Emploi (000)	611,1	-15,8	-2,5
Chômage (000)	79,0	25,8	48,6
Taux de chômage (%)	11,5	3,7	
Taux d'activité (%)	66,1	-0,3	
Taux d'emploi (%)	58,5	-2,8	

Source : Statistique Canada, *Enquête sur la population active* (données non désaisonnalisées, moyennes semestrielles).

RMR de Montréal : emploi selon l'industrie

	1 ^{er} semestre 2020	Variation en volume depuis	Variation en % depuis
		Même semestre - année précédente	Même semestre - année précédente
Emploi total	2 064,7	-130,2	-5,9
Secteur de la production de biens	351,1	-15,5	-4,2
Construction	111,3	2,2	2,0
Fabrication	216,5	-17,5	-7,5
Autres industries de biens ⁽¹⁾	23,4	-0,1	-0,4
Secteur des services	1 713,6	-114,7	-6,3
Services à la production ⁽²⁾	685,5	-12,7	-1,8
Services à la consommation ⁽³⁾	518,2	-51,3	-9,0
Services gouvernementaux ⁽⁴⁾	510,0	-50,7	-9,0

(1) Agriculture, foresterie, pêche, mine et extraction de pétrole et de gaz et services publics.

(2) Commerce de gros, transport et entreposage, finance, assurances, immobilier et location, services professionnels scientifiques et techniques, services aux entreprises et aux bâtiments et services de soutien.

(3) Commerce de détail, information, culture et loisirs, hébergement et services de restauration, autres services.

(4) Services d'enseignement, soins de santé et assistance sociale, administrations publiques.

Source : Statistique Canada, *Enquête sur la population active* (données désaisonnalisées, moyennes semestrielles).